

산업재해 예방을 위한 안전보건관리체계 가이드

안전보건관리체계 가이드는 고용노동부 산업안전보건본부에서 발행한 안전보건관리체계 가이드 2021년 8월을 홍보하기 위해 작성되었습니다. 가이드는 고용노동부 홈페이지 또는 협회 홈페이지 정보마당에서 확인하실 수 있습니다.

이 가이드북은 안전보건관리체계를 구축하고 이행하는 데 참고할 내용을 정리한 것으로 법적인 효력이 있는 것은 아닙니다. 기업의 특성과 환경에 맞는 안전보건관리체계 구축 및 이행에 활용하시기 바랍니다.

01 경영자 리더십

key point

효과적인 안전보건관리체계를 구축하고 이행하기 위해서는 경영자가 확고한 '리더십'으로 비전을 제시하고, 인력·시설·장비 등 자원을 제공해야 합니다.

실행전략 _ 1

안전보건에 대한 의지를 밝히고, 목표를 정합니다

- + 안전보건 목표와 개선의지를 담은 경영방침을 널리 알립니다.
- + 안전보건관리체계 이행 수준을 측정할 수 있는 목표를 설정합니다.



실행방법

I 「중대재해처벌법」 제정으로 안전보건관리체계의 중요성이 높아졌습니다

- 「안전보건 증진·유지」를 핵심적인 경영방침으로 하고, 사업장 내 모든 구성원이 인지*할 수 있도록 합니다.
* 경영방침을 담은 동영상·문서를 인트라넷·게시판 등에서 언제나 확인할 수 있도록 조치
- 하청업체, 파견업체, 공급·판매업체(Suppliers and vendors) 및 고객에게도 안전보건 경영방침을 알립니다.
* 주요 업무 관계자에게 밝힘으로써 안전보건 경영방침 실천의지가 강화되는 효과
- ‘재해예방 활동’을 중심으로 목표를 정하고 정기적으로 평가합니다.
- 사업장 내 공장 신축, 공정·설비·화학물질 변경 등 작업환경 변화가 있는 경우 사전에 안전보건 확보방안*도 마련합니다.
* 해당 작업과 관련된 수급인 등이 있는 경우, 수급인에게도 알리고 협의



여기서 잠깐

안전비용에 투자하는 게 손해일까요? 이익일까요?

유럽연합 산업안전보건청(EU OSHA)은 지난 2014년 중소기업 13곳을 대상으로 5년에 걸쳐 안전보건에 투자한 비용과 편익을 조사했습니다.

그 결과, 13곳 중 11곳이 4년 내에 투자비용을 회수했고, 나머지 2곳도 작업 조건과 이익 개선에 크게 기여한 것으로 나타났습니다.

안전보건에 투자하면 사고감소뿐만 아니라 생산성과 품질 향상으로 이어지는 편익을 가져온다는 것이죠. <EU OSHA, 2014>

실행전략 _ 2

안전보건에 필요한 자원(인력·시설·장비)을 배정합니다

- + 위험요인의 제거·대체 및 통제에 필요한 자원을 확인합니다.
- + 기업의 재정적, 기술적 여건을 고려하여 자원을 배정합니다.



알아두십시오!

대기업의 「연간 안전보건계획」 수립

'20.1월 산업안전보건법 전면 개정으로 대표이사는 매년 안전보건계획을 수립하여 이사회에 보고하고 승인받아야 하며 성실히 이행해야 합니다. 안전보건계획에는 ① 경영방침 ② 관리조직의 구성·인원 및 역할 ③ 예산 및 시설 현황 ④ 전년도 실적 및 다음 연도 활동계획 등을 포함해야 하며, 연간 계획에는 안전보건관리체계 구축·이행에 관한 내용을 담는 것이 바람직합니다.

※ 상세한 내용은 「대표이사의 안전보건계획 수립 가이드」 참고

실행방법

- 사업장 안전보건 확보를 위한 안전보건 조직(담당자)의 제안이 원활하게 이행될 수 있도록 조직체계를 구성·재편합니다.
* 대기업은 가급적 안전보건 담당조직을 경영자 직속 기구로 배치
- 중소기업은 정부의 기술지도사업, 안전관리전문기관·보건관리전문기관 등 외부의 자원을 활용할 수 있는 방안도 검토합니다.
- 위험요인 제거·대체 및 통제를 위한 시설·장비 확충, 안전보건 담당자 배치, 비상조치 계획 수립·훈련 등의 구체적인 계획을 수립하고 이를 이행할 수 있는 예산을 배정합니다.



위험요인의 제거·대체 및 통제 (자세한 내용은 60~63p 참고)

- ✓ (제거) 밀폐공간 내 작업이 필요 없도록 구조 변경 등 위험요소를 물리적으로 제거
- ✓ (대체) 메탄올을 에탄올로 대체하는 등 위험성이 낮은 위험요인으로 대체
- ✓ (공학적 통제) 방호장치의 설치, 환기장치 등을 통해 위험요소와 작업자를 격리
- ✓ (행정적 통제) 작업절차서 정비, 작업허가제 도입 등 작업방법을 변경

실행전략 _ 3

구성원의 권한과 책임을 정하고, 참여를 독려합니다

- + 안전보건 인력을 충분히 확보하고, 구성원의 권한과 책임을 정합니다.
- + 안전보건활동에 참여할 수 있는 시간을 보장하고, 인센티브를 제공합니다.

실행방법

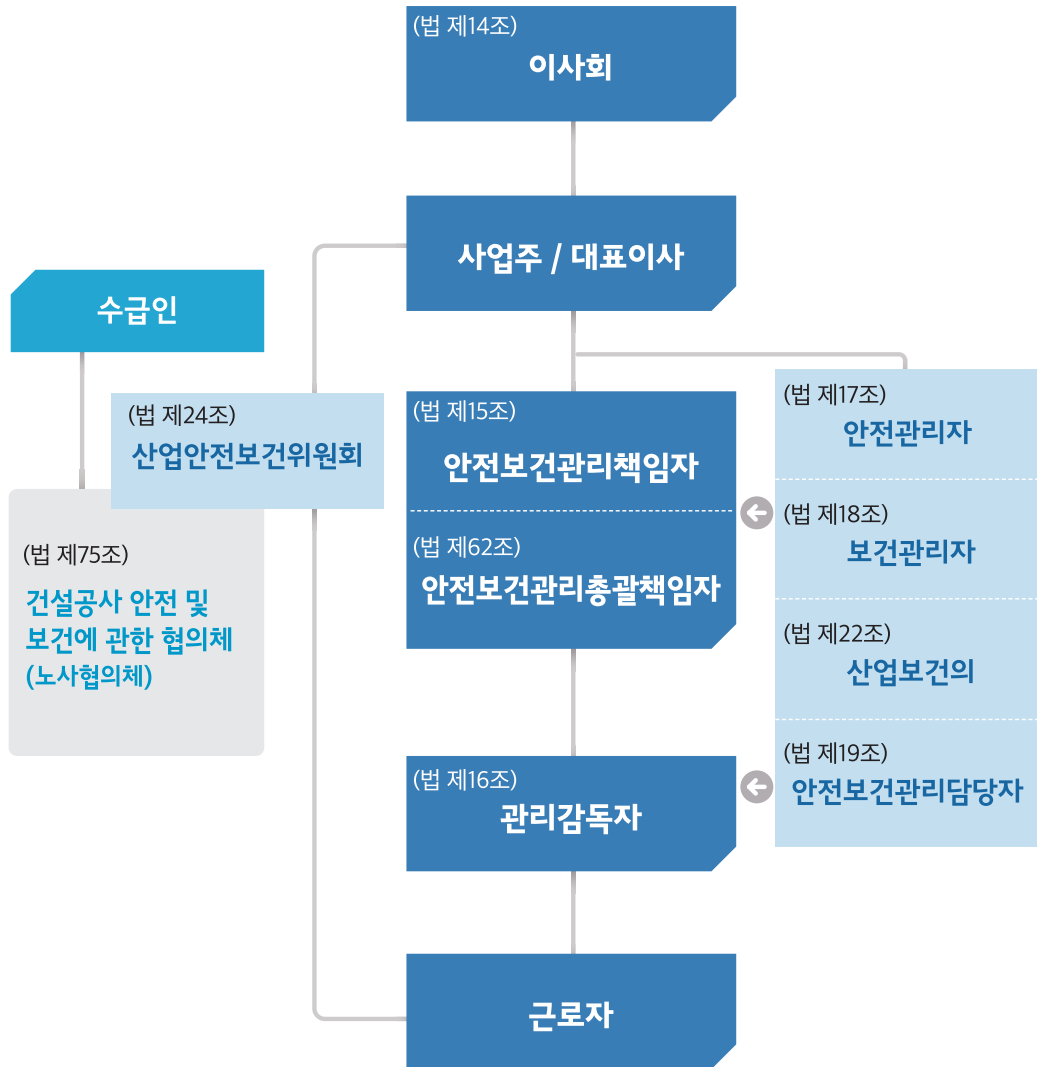
- 사업장 안전보건 확보를 위한 충분한 인력이 있는지 확인하고, 부족한 경우에는 추가로 확보합니다.
- 안전보건관리체계 구축·이행은 안전관리자·보건관리자만의 업무가 아니며, 모든 경영자와 관리자의 기본적인 업무임을 명확히 합니다.
- 안전보건관리규정 등 사내 규정에 위험요인별 제거·대체 및 통제방안에 대한 주요 내용과 구성원의 권한과 역할을 규정합니다.
- 현장 작업자들이 관심을 가지고 참여할 수 있도록 충분한 시간을 부여합니다.
- 적극적인 참여자는 격려하고 인센티브를 제공하여, 긍정적인 분위기를 조성합니다.
* 위험요인을 신고한 구성원에게 불이익·부담이 발생하면, 적극적 참여를 기대하기 어려움



알아봅시다!

안전보건관리체제란?

산업안전보건법은 효과적인 안전보건 활동을 위해 기본적인 '구성원의 역할' 과 '공식적인 절차' 를 규정하고 있습니다.





경영방침 수립 관련

- **안전보건 목표와 경영방침 설정** 사업주·경영책임자등은 안전보건에 관한 목표와 경영방침 설정 <중대법 제4조제1항 및 시행령 입법예고안 제4조제1호>
- **안전보건계획 이사회 승인** 대표이사는 매년 안전보건계획*을 수립하여 이사회에 보고·승인을 받고 성실히 이행 <산안법 제14조>
 - * 안전보건 관련 ① 경영방침 ② 관리조직의 구성·인원 및 역할 ③ 예산 및 시설 현황 ④ 전년도 실적 및 다음 연도 활동 계획 등을 포함해야 합니다.



자원 배정 관련

- **안전보건 예산 확보** 사업주·경영책임자등은 매년 안전보건 관련 인력·시설·장비 등을 갖출 수 있는 적정 예산을 편성하고 집행·관리체계 마련 <중대법 제4조제1항 및 시행령 입법예고안 제4조제4호>
- **안전보건 조직 확보** 일정 규모 이상 기업은* 안전보건 업무를 전담하는 조직을 설치 <중대법 제4조제1항 및 시행령 입법예고안 제4조제5호>
 - * 상시근로자 수가 500명 이상인 사업 / 사업장 또는 시공능력 200위 이내 건설회사



구성원의 책임과 권한 관련

- **안전보건 전문인력 배치** 사업주·경영책임자등은 안전보건관리책임자·관리감독자·안전보건총괄책임자가 안전보건업무를 충실히 수행토록 조치
 - 사업주·경영책임자등은 안전관리자·보건관리자·안전보건관리담당자·산업보건의를 배치*하고, 해당 업무 수행을 위한 업무시간을 보장 <중대법 제4조제1항 및 시행령 입법예고안 제4조제3호>
 - * 상시근로자 수가 500명 이상인 사업 / 사업장 또는 시공능력 200위 이내 건설회사
- **안전보건관리규정 산재예방 관리체계·책임 명확화, 기준 확립** 등을 위해 안전보건 관리규정*을 작성 <산안법 제25조~제28조>
 - * 안전보건 관리조직과 그 직무, 안전보건교육, 작업장 관리, 사고 조사 및 대책 등 포함
- **안전보건관리체제** 안전보건관리책임자·관리감독자·안전관리자·보건관리자·산업보건의 등을 지정·채용하고 역할 부여 <산안법 제2장 제1절>